

# KIRCHNER & MARES

International Yacht Brokerage

Hamburg • Kiel

## Stichnoth 46 exklusive Stahlyacht



Baujahr/ Erstwasserung: 2004

Preis Euro: 359.000,-

MwSt.-Status: bezahlt

Motor: M90 Perkins Marinediesel  
80 PS, Welle

Layout: 2 Kabinen, 3 Kojen/ 1 Naßzelle

Betriebsstunden: 1.000 h (09.2023)

Länge: 14,20 m | LÜA: 14,90 m

Breite: 3,95 m

Tiefgang: 2,00 m (bei Leergewicht)

Verdrängung: ca. 20.000 kg

Wassertank: ca. 350 l

Schwarzwassertank: ca. 100 l

Treibstofftank: ca. 650 l

Liegeplatz: Norddeutschland

Die Stichnoth 46 Stahlyacht befindet sich optisch und technisch in einem sehr guten Zustand. Neben den guten und sicheren Segeleigenschaften ist die Bauqualität unbedingt zu erwähnen. Der Innenausbau und die Verarbeitungsqualität der Yacht sucht seinesgleichen. Für das Eignerehepaar waren sehr wichtig, dass neben der guten Ergonomie, dem umfangreichen Platzangebot auch die Qualität des Interiors hochwertig ist. Für die gesamte Stahlyacht, wurden nur die besten Beschläge, Hölzer und Ausstattungseinrichtungen ausgewählt. Für Liebhaber von klassischen Rumpflinien, die eine exklusive und qualitativ sehr gut ausgestattete Stahlyacht suchen, denen empfehlen wir eine Besichtigung. Exklusiv zum Verkauf bei Kirchner & Mares – vom Deutschen Eigner autorisierter Makler.

## Rumpf / Deck und Rigg:

- Konstrukteur: Horst Stichnoth aus Bremen
- Aller Berechnungen und Material-Dimensionen sind über Heino Gerdes in Varel ausgeführt
- Schiffbaustahl 6 und 4 mm
- Kielsohle 20 mm Scheuerleiste
- Schanz und Wassergraben aus V4A-Profilen und Blechen
- Der Rumpf wurde innen und außen sandgestrahlt und auf 2-Komponenten- Basis konserviert
  
- Nach Spachtel- und Schleifarbeiten wurde das Unterwasserschiff mit 4 Anstrichen Teer-Epoxid versehen
- Motoreinbau, Wellenanlage und Ruder mit Quadranten wurden ebenfalls von Firma Gerdes durchgeführt
- Verwendet wurde ausschließlich GL-zertifiziertes Sperrholz (geschäftet) und kanadische Kiefer für die Decksbalken
- Das Deck erhielt Stäbe ca. 14 mm stark aus original Burma Teak (kein Plantagenholz)
- vollflächig verleimt ohne Schrauben
- Nur die Leibhölzer der Schanz wurden verschraubt
- Nach Fertigstellung im Herbst 1996 wurde das Schiff zum Innenausbau nach Bayern transportiert
- 2004 nach Beendigung der Arbeiten kam die Yacht in die Böbs- Werft in Travemünde zur Endlackierung und Anfertigung von Bugkorb, Heckkorb und Reling
- Im Zuge der Einwässerung im Frühjahr 2005 wurde dann das Rigg durch die Firma Reckmann montiert
- Überwinterung in den letzten 20 Jahren immer in der Halle
  
- Dimensionen für Mast, Baum und Stage von Rondal in Holland berechnet, ausgeführt von der Firma Herot
- Decksschienen für Fock und Klüver (50 mm Alu)
- dazu 6x Schlitten und Vorsegel-Rollanlage von Goiot aus Frankreich
- Niro 2-Gang- Self-tailing Schotwinden von Andersen: 2 x 68er, 2 x 58er, 3 x 46er, 4 x 40er
- Alle Blöcke und Umlenkrollen in Niro-Ausführung von Antal
- gesamte Mastausrüstung von Antal und Andersen, sowie Fockbaum einschließlich Ausrüstung
  
- Alle Segel von Hood Sailmakers
- Großsegel 42 qm
- Yankee 56 qm
- Klüver 34 qm
- Stagfock 21 qm
- Sturmfock 11 qm (neu), Try-Offshore 13 qm (neu)
- Material: Hood-Vektron schmale Bahnen, klassisch 1/2 Yard
  
- Alle Segel in sehr gutem Zustand, im Winter vom Segelmacher gelagert

## Unter Deck:

- Der Rumpf hat 3 abgeschottete Sektionen, der Motorraum ist ebenfalls abgeschottet und wird entsprechend be- und entlüftet
- Für tropische Temperaturen sorgt ein Ventilator für Abluft
- Die Isolierung der Außenhaut im Wohnbereich ist 9 cm stark und ohne Kältebrücken Sie reicht bis ca. 20 cm unter die Wasserlinie und ist dort abgedichtet. Auch das Deck ist isoliert
- Alle Möbel und Fußböden sind aus massiv Mahagoni - hochwertiges Switenia aus Mittelamerika - weiße Flächen: Schleiflack 4-5-fach lackiert Alle Sitz- und Liegepolster sind auf Federkern gearbeitet und liegen auf Lattenrosten
- Für die 3-4 Schlafkojen sind Leesegel vorhanden und montierbar. Umfangreiche Staumöglichkeiten, Ölzeugschrank, Kleiderschrank, sowie ein großes Fach für amtliche Seekarten und ein Tresor sind vorhanden
  
- Brauchwasser kalt und warm, Duscharmatur, auch für die Decksdusche Reines Trinkwasser (70 l) über einen Seagull Feinfilter in Küche und Waschbecken
- Seewasserpumpe für die Spüle
- Seewasser-Entsalzung über Power-Surviver 40 E Alle Wasserleitungen in Lebensmittel-Qualität
- Spüle und Waschbecken mit Syphon
- Abwassertank ca. 160 l
- Fäkalientank 100 l - aus 10 mm Kunststoff beide Tanks mit Reinigungsöffnung Toilette Babyblake - 2-Pumpensystem, mit Ersatzteilkits Seeventile auf geschweißten Niroflanschen isoliert montiert, sog. Schieber speziell für die Schifffahrt hergestellt, aus Bronze und Rotguss, leichtgängig und wartungsfähig.
- Edson Bronze Handlenspumpen, 2 x 2 Zoll, 1 x 1,5 Zoll
- 1x Feith elektrische Membranpumpe 12 Volt 1x Feith elektrische Membranpumpe 24 Volt 1x Feith elektrische Druckwasserpumpe 12 Volt 1x elektrische Membranpumpe Brauchwasser
- 1x elektrische Membranpumpe Trinkwasser
- Deckwaschpumpe
  
- 1x Force-Ten Gasherd, 2-flammig mit Backrohr und Grill
- 1x Newport Ölofen mit Anheizgebläse, mit „Schornstein“ an Deck, Zulauf durch Falltank
  
- Lampen und Schalter in den Backskisten Vorpiek, Motorraum und Bilge von HNA aus der Berufsschifffahrt in schwerem Messing.
- Deckenlampen, Kojenlampen und schwenkbare Kartenlampe, alle von Sørensen (DK) Alle Bereiche unter Deck zusätzlich mit versch. Petroleum-Lampen, ebenfalls von Sørensen ausgestattet.
- Umfangreiche Nachtbeleuchtung (Rotlicht) Thermometer, Borduhr, Zeiger-Barometer und Hygrometer von Barigo Ventilatoren in Salon/ Waschraum/ Vorschiff Radio mit 2x Bose - Lautsprechern, zusätzl. mobiler Außen-Lautsprecher Salontisch aufklappbar für Utensilien
  
- 1x großer Sanitäts-Koffer „Wassersport“.

**Maschine, Steueranlage und Anker-ausrüstung:**

- M90 Perkins Marinemotor mit ca. 1.000 Betriebsstunden
- Drehzahl 2.500 U/ min
- 80 PS
  
- Borg-Warner Getriebe und Marine-Anlasser
  
- Angebaut ein Kältekompressor für die Kühlbox von ca. 100 l und die Hydraulik-Pumpe für Ankerwinde und Tauchkompressor
  
- Gedrehte Welle
- Durchmesser 45 mm
- fettgeschmiert wegen des leichten Laufs und der großen Sicherheit
- Stark dimensioniertes Drucklager mit Riemenscheibe für Wellengenerator sowie die Hydraulik-Pumpe für den Autopiloten
  
- Tauchkompressor
- Utilus von der Firma Bauer in München
- Mit Besteck zum Auffüllen der Tauchflaschen
  
- Steuersäule Constellation 500 von Whit Lock (Seilzug)
- auf groß dimensioniertem Quadrant, 2 x 45 Grad mit Anschlägen aus schweren Hartgummi-Stoppfern
  
- Ruderschaft mit Rollenlager
  
- Haupt-Anker CQR 34 kg, an 80 m Kette, 13 mm
- Zweit-Anker CQQ 27 kg, an 8 m Kettenvorlauf und 90 m Liros Trosse, 8-fach geflochten, 20 mm auf Rolle
  
- Warp-Anker 14 kg Danforth mit kurzem Kettenvorlauf
- 3/4 Zoll Wasseranschluss zum Reinigen der Kette
  
- Auf den Stau der Kette wurde großen Wert gelegt, um den Bereich sauber und rostfrei zu halten
  
- Sehr kräftige und solide hydraulische Ankerwinde von Seaway-Francis aus Falmouth
- 2.500 kg Zugsleistung, 5000 kg Bruchlast für 2 x Kette und 2 x Tauwerk, Kettenzählwerk, leicht bedienbare Bremshebel, bei Bedarf nachsetzbar
- Die Steuerkomponenten sind von Bosch-Hydraulik
  
- Bemerkung: die Yacht liegt dank der starken Kette besonders ruhig vor Anker. Beim Manöver „Anker auf“ ist auch bei widrigsten Bedingungen keine Motorunterstützung nötig

**Elektronik und Navigation:**

- insgesamt 6x Batterien Exide - Gel, 12 Volt, 120 Ah
- 1x Bank 3 x 120 Ah = 360 Ah, 12 Volt 1 Bank 2 x 120 Ah = 120 Ah, 24 Volt
- 1x Starterbatterie 1 x 120 Ah, 12 Volt
  
- 3x Ladegeräte 15 Ah, 12 Volt & 2x Ladegeräte 8 Ah, 24 Volt
- Alle Ladegeräte ip 68, können beliebig auf die Batterien geschaltet werden
- 1x Niehoff Marine-Lichtmaschine 80 Ah 12 Volt A1-302 Serie
- 1x Niehoff Marine-Lichtmaschine 60 Ah 24 Volt A1-302 Serie
- 1x Marine-Wellengenerator 25 Ah 12 Volt Kabel Weitgehend wurden geschirmte Kabel von Siemens einbaut (Der Leitungsverlust ist auf ca. 2 % berechnet)
- Im Navigationsbereich wurde die Abschirmung der Kabel geerdet. Alle wichtigen Verbraucher sind 2-polig gesichert
  
- 220 Volt sowie 12 Volt Steckdosen im Waschraum, Salon, Kartentisch und am Niedergang.
- 220 Volt auch über Wandler von Atlas
  
- Furuno Radar 10 Zoll, 24 Volt, Kompaß zuschaltbar (Nord-Stabilisierung)
- Furuno Kartenplotter GP 7000, 24 Volt, mit zuschaltbaren AIS-Signalen Furuno Kartenplotter GP 1670, 12 Volt, am Ruderstand
- Furuno DFAX -FAX 208 Mark-2, liefert ausgezeichnete Wetterkarten weltweit
- UKW Sprechfunkgerät von Sailor mit zuschaltbarem Außenlautsprecher Kurzwellenradio von Sailer mit Lautsprechern
- Iridium SAT-Telefon 4000 mit stationärer Antenne und Zentraleinheit für PC Datamarin
- Echolot innen und außen & Datamarin Log innen
- Datamarin Windanzeige innen und außen
- Nasa Dioden-Echolot Sting-Ray
- Rasmus aktiver Radarreflektor Blitzlicht am Masttop
- Zöllner Signalhorn
- 24 Volt Plath Delta Kompaß auf der Steuersäule
- Sestrel Kompaß für Autopilot im Deckshaus Sestrel Handpeil-Kompaß
- 2x UKW-Handys in Halterung
- Hand-Wind-Meßgerät Ameno
  
- Handscheinwerfer 24 Volt, am Ruderstand und am Bug einsetzbar
- Hochwertige Wempe Marine-Quartz-Uhr (UTC) in Mahagoni-Gehäuse
- Marine-Barograph von Friedrichs (7 Dosen)
- Plath Trommel-Sextant im Edelholzgehäuse historischer Oktant als Dekoration
- Der Autopilot von Segatron wurde anhand der Ruderdaten berechnet und gebaut. Er hat zwei Möglichkeiten, den Linear-Antrieb auf den Ruderquadranten anzutreiben: A) hydraulisch oder B) elektrisch.
- Bei Geschwindigkeiten ab ca. 3,5 Knoten arbeitet die Hydraulik. Es wird nur Strom für die Elektronik und die Steuerung der Ventile benötigt.
- Unterhalb dieser Geschwindigkeit wird der Elektro-Motor (12 Volt) automatisch zugeschaltet, z.B. bei Manövern. Ein umfangreiches Handbuch ist für jede einzelne Anlage von Segatron geschrieben

## Ausrüstung und Zubehör:

- zum Vorheizen: Petroleum Ankerlaterne (BSH) alternativ LED Ankerlaterne
- Wurfleine, Ankerball, Bojenhaken von Davy
- Handlot
- Schwere und leichte Festmacher sowie verscherschiedene Leinen, Fender und Kissenfender, wirkungsvolle Handspake für Ankerwisch
- Life-Lines an Deck
- Notpinne
- Handscheinwerfer 24 Volt
- John-Buoy-Rettungsboje & Epirb- Seenotsender
- Secumar Rettungsring mit Rettungslicht & 2x Lifebelts
- Niro-Badeleiter, Strick-Rettungsleiter, Bug-Einstiegs-Hilfe
- Kohlenmonoxyd und Rauchmelder, Gloria - Feuerlöscher, 6 kg
  
- Alle Backskisten-Schlösser und Tankdeckel von Niro Petersen verschließbar
- 2x aufrollbare Wasserschläuche von Gardena
- Hoher Bug-, und Heckkorb sowie Reling & Relingstore an Bb / Stb
- Heck Teak-Stelling mit allem Zubehör, auch seitlich einsetzbar
  
- Fenderbrett in Teak
- Cockpit-Tisch groß und klein
- Sitzpolster für die Plicht
- Regen- und Sonnenschutz am Ruderstand und fürs Vorluk & Sonnensegel vom Heck bis zum Mast
- von Z-Line Ringbolzen zum Einpieken für den Rudergänger
- 2x Bootshaken in Deckshalterung, 1x überlanger Bootshaken am Want
- Der Niedergang - 2-türig - aus 50 mm starken Teak-Türen mit Abus Sicherheitsschloss (6 Schlossfallen) und Doppelbart-Schlüssel
- zusätzlich Teak-Steckschott mit Lamellen, ebenfalls von innen und außen verschließbar
  
- Schwere Schlepptrosse (24 mm) Marlow 8-fach geflochten, ca. 45 m
- Spezialfilter zum Betanken - filtert Schmutz und Wasser
- Reichlich Landanschluss-Kabel
- montierbare Heckankervorrichtung und Heckankerleine auf Nirotrommel 45 m
- Avon Hypalon Schlauchboot mit Alu-Rollboden, ca. 320 cm
- mit Heißgeschirr
- Teak -Trägergestell, um das Schlauchboot einschließlich montiertem Motor am Vordeck zu fahren
- Persenning für das Schlauchboot & Yamaha Außenborder, 5 PS
- Niro-David auf beiden Seiten der Schanz einsetzbar, inklusive Talje
  
- 2x Nicro Solarlüfter (Saug oder Druck)
- 3x Dorade - Lüfter, von innen verschließbar
- 5x Gasflaschen je 3 kg
- Drehbarer Schraubstock, Werkzeuge, umfangreiche Ersatzteile Werkstatt-Handbücher für Motor und Getriebe, Betriebsanleitungen für alle Geräte



# KIRCHNER & MARES

International Yacht Brokerage

Hamburg • Kiel



# KIRCHNER & MARES

— International Yacht Brokerage —  
Hamburg • Kiel





# KIRCHNER & MARES

International Yacht Brokerage

Hamburg • Kiel





# KIRCHNER & MARES

International Yacht Brokerage

Hamburg • Kiel





# KIRCHNER & MARES

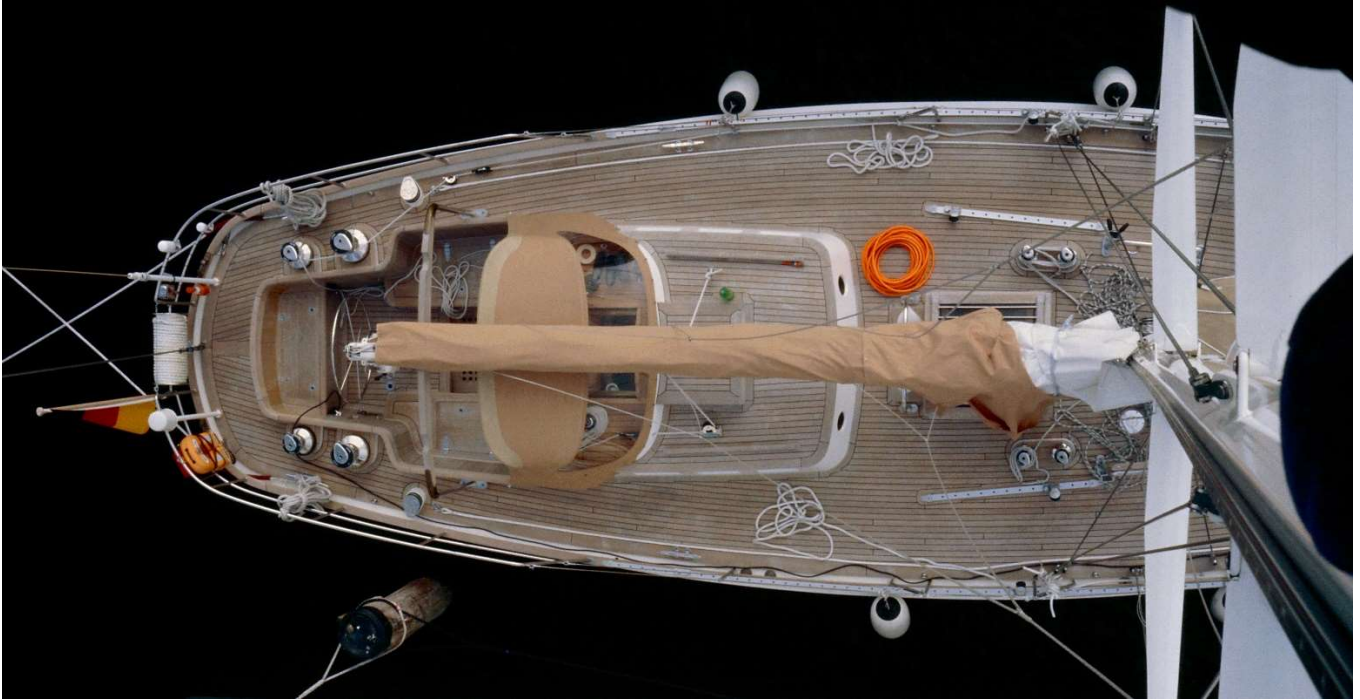
— International Yacht Brokerage —  
Hamburg • Kiel





# KIRCHNER & MARES

— International Yacht Brokerage —  
Hamburg • Kiel





# KIRCHNER & MARES

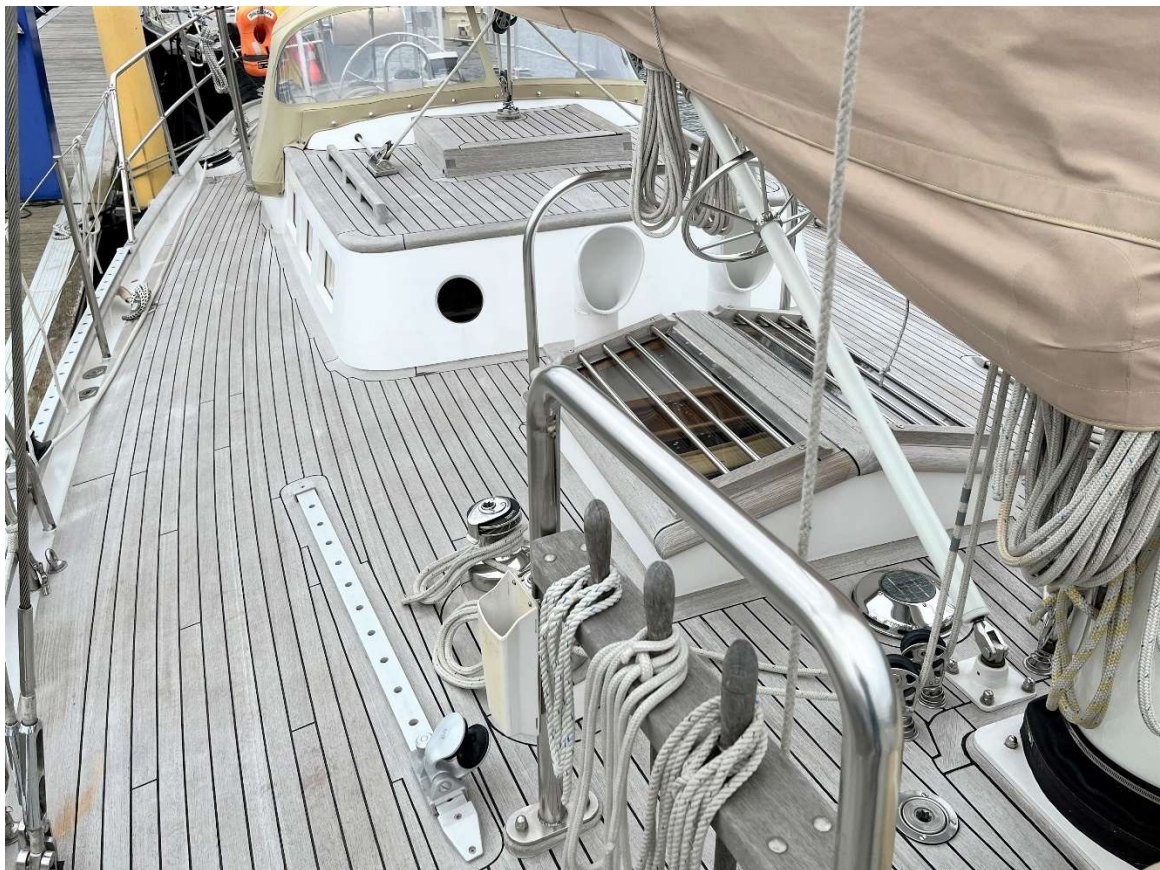
— International Yacht Brokerage —  
Hamburg • Kiel





# KIRCHNER & MARES

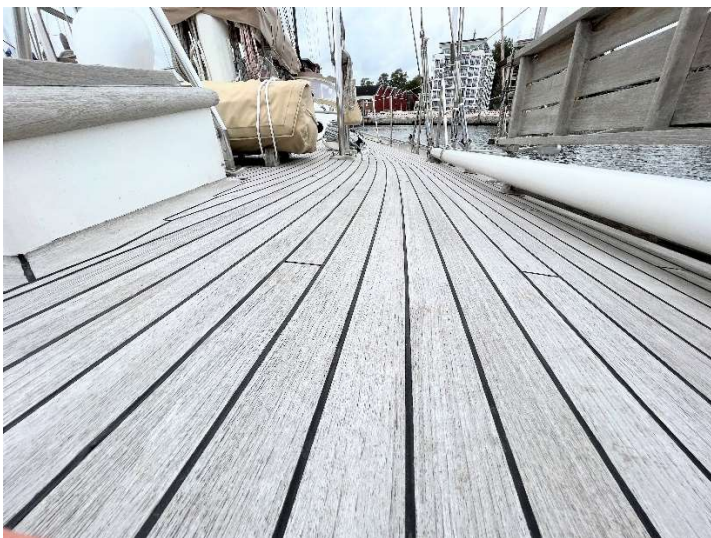
— International Yacht Brokerage —  
Hamburg • Kiel





# KIRCHNER & MARES

International Yacht Brokerage  
Hamburg • Kiel





# KIRCHNER & MARES

International Yacht Brokerage  
Hamburg • Kiel





# KIRCHNER & MARES

— International Yacht Brokerage —  
Hamburg • Kiel





# KIRCHNER & MARES

International Yacht Brokerage  
Hamburg • Kiel





# KIRCHNER & MARES

International Yacht Brokerage  
Hamburg • Kiel





# KIRCHNER & MARES

International Yacht Brokerage  
Hamburg • Kiel





# KIRCHNER & MARES

International Yacht Brokerage  
Hamburg • Kiel





# KIRCHNER & MARES

— International Yacht Brokerage —  
Hamburg • Kiel





# KIRCHNER & MARES

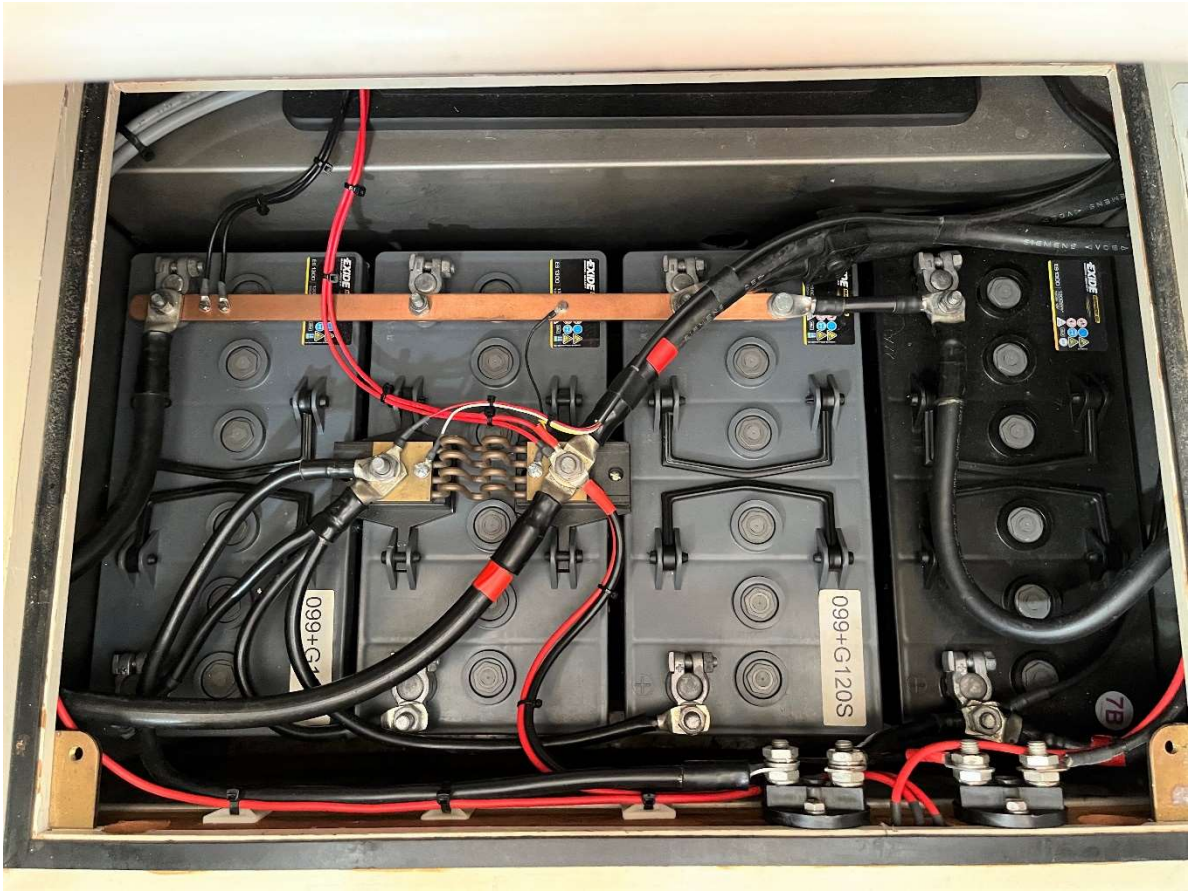
International Yacht Brokerage  
Hamburg • Kiel





# KIRCHNER & MARES

International Yacht Brokerage  
Hamburg • Kiel





# KIRCHNER & MARES

— International Yacht Brokerage —  
Hamburg • Kiel



Irrtümer, Zwischenverkauf, Preisänderungen und Änderungen an der Ausrüstungsliste- sowie an der Spezifikation vorbehalten. Angaben zu Abmessungen, Ausrüstung oder Mehrwertsteuer sind z.T. Wertangaben oder vom Eigner ungeprüft übernommen. Für Abweichungen übernehmen wir keine Gewähr.

## OFFICE KIEL

Erlenweg 16 | 24229 Dänischenhagen  
Fon: +49(0)4349-91 99 30  
Fax: +49(0)4349-91 99 40  
mares@kirchner-mares.com

## OFFICE HAMBURG

Große Bleichen 21 | 20354 Hamburg  
Fon: +(0)40- 60 56 31 86  
Fax: +(0)40- 180 636 92  
kirchner@kirchner-mares.com

## KIRCHNER & MARES INT. YACHT BROKERAGE OHG

Handelsregister Kiel HRA 7038  
USt-IdNr. DE27 1597 101  
info@kirchner-mares.com  
www.kirchner-mares.com